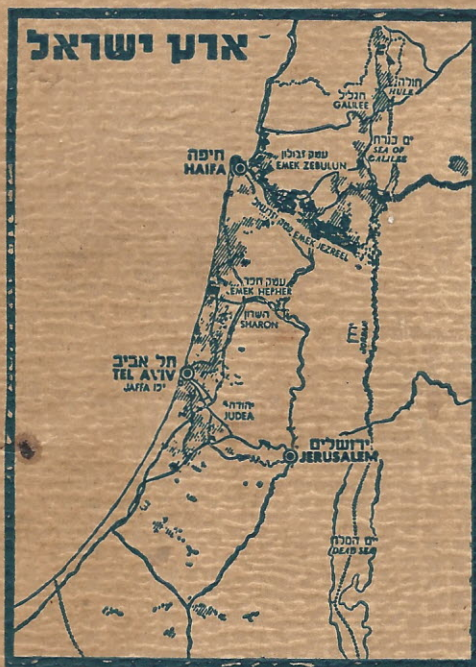


17/41

# PALESTYNA

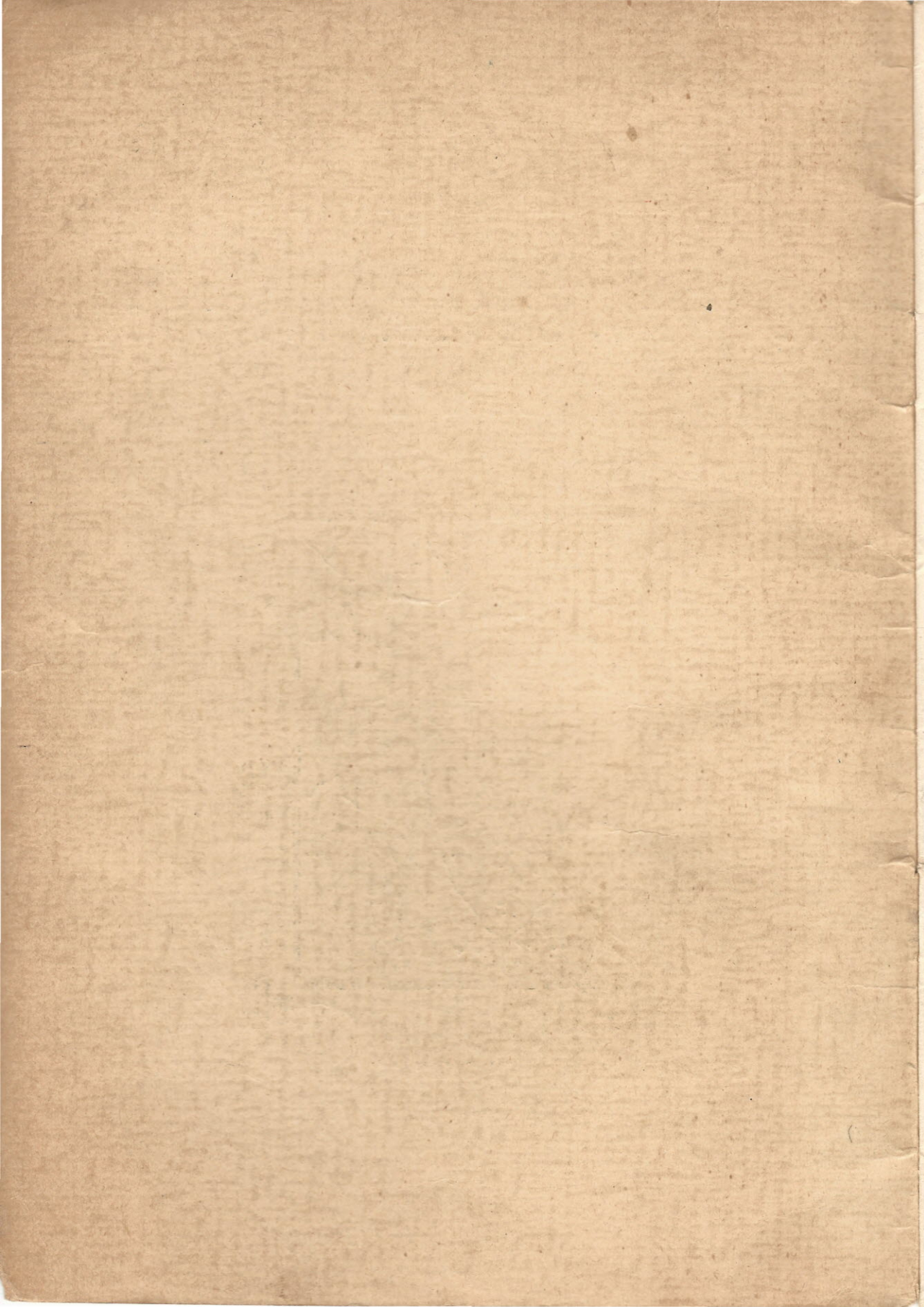
## ŻYDOWSKA SIEDZIBA NARODOWA W OBRAZACH



51

ŻOŁNIERZOWI POLSKIEMU NA PAMIĄTKĘ  
POBYTU W PALESTYNIE

Komitet Ogólny Żydostwa Polskiego



# PALESTYNA

ŻYDOWSKA SIEDZIBA NARODOWA  
W OBRAZACH



Żołnierzowi Polskiemu na pamiątkę pobytu w Palestynie



## ŚCIANA PŁACZU

Tysiąc osiemset siedemdziesiąt lat minęło od dnia, w którym wojska rzymskie pod wodzą Tytusa zdobyły Jerozolimę, zburzyły świątynię i wygnały Żydów z Judei. Państwo Żydowskie przestało istnieć. Naród żydowski stał się narodem rozproszonym i pozbawionym ojczyzny, narodem w diasporze.

Ostały się jeno ruiny jednej ze ścian świątyni, ściany zachodniej, i ostała się — w ciągu bezmała dwóch tysiącleci — tęsknota narodu bez ziemi za ziemią ojczystą. Przez dziewiętnaście stuleci zdążyli pielgrzymi żydowscy ze wszystkich stron świata do ruin świątyni jerozolimskiej, symbolu utraconej niepodległości. Nad starymi murami t. zw. Ściany Płaczu wznosili modły do Boga o wyzwolenie żydowskiego narodu z diaspyry i przywrócenie mu wolności w ojczyźnie.

## GRÓB RACHELI

Pełno jest w Palestynie pomników świetnej przeszłości tego kraju z czasów panowania żydowskiego. Dużo w niej śladów starożytnej cywilizacji Kraju Izraela (Erec Izrael). Jednym z takich miejsc jest Grób Racheli, żony patriarchy Jakóba. Wierzenie ludowe głosi, że z grobu tego wznosi się głos Racheli, Matki Narodu, lamentującej do Boga o zmiłowanie nad Jej synami i o ich powrót do ziemi ojczyźnej.



## WIEŚ ŻYDOWSKA

Synowie poczeli wracać do matki-ziemi.

Dwa były czynniki które wpłynęły na powstanie nowoczesnego ruchu imigracyjnego Żydów do Palestyny:

Odwieczne pragnienie powrotu do utraconej ojczyzny, wzmożone dążeniami narodowymi w Europie w XIX wieku i prześladowania Żydów w Rosji carskiej w osiemdziesiątych latach ubiegłego stulecia.

Była to pierwsza fala imigracyjna (t. zw. pierwsza "alija"). Druga fala imigracyjna nastąpiła po upadku rewolucji rosyjskiej 1905 roku. Trzecia fala datuje się od pierwszych lat po poprzedniej wojnie światowej.

Czwarta alijah rekrutowała się głównie z Żydów polskich i nosiła charakter masowy (lata 1924-1926). Piąta alijah trwa właściwie po dziś dzień. Obejmuje ona zarówno robotników - pionierów (chaluców) jak i stan średni, a od 1933 roku - w dużej mierze uchodźców z Niemiec i z krajów zaboru hitlerowskiego.



Powrót Żydów do ojczyzny jest dla nich równocześnie powrotem do normalnej struktury społecznej. Następuje przewarstwienie gospodarcze Żydów: z handlu i wolnych zawodów przechodzą masowo do pracy fizycznej na roli.

Żydzi wrosli w glebę palestyńską, przemieniając się masowo z żywołu miejskiego w rolników.

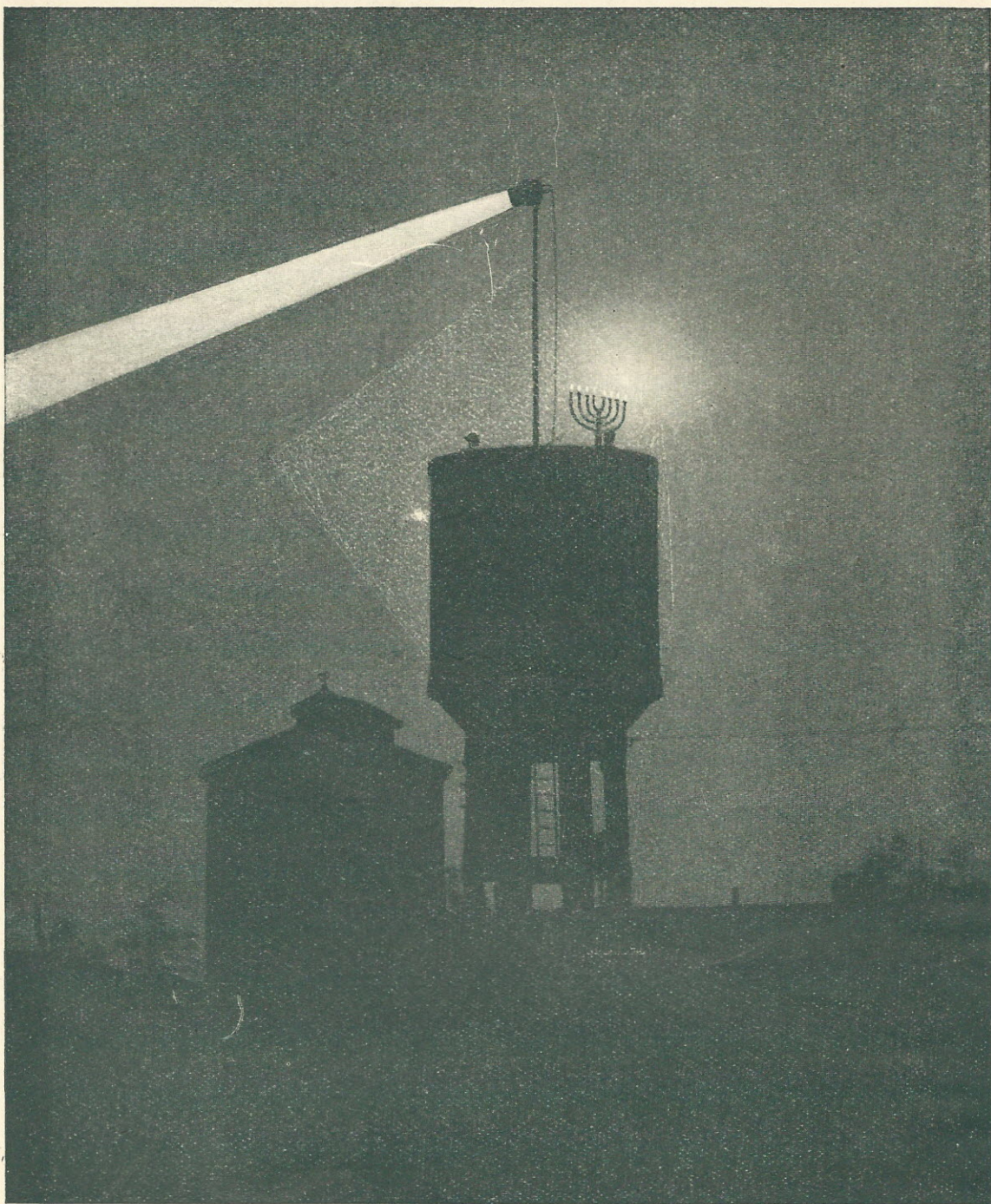
Rycina odzwierciedla piękno wsi żydowskiej.

#### DOLINA JEZREEL

Jedną z największych zdobyczy pracy żydowskiej w Palestynie jest skolonizowanie doliny Jezreelskiej (Emek Jezreel). W ciągu krótkiego czasu ofiarny trud chaluców, zamienił to opustoszałe siedlisko malarji — zwane przez Arabów "doliną śmierci" — w kwitnącą i żyzną okolicę. Miejsce osuszonych bagien zajęły złote łąny zbóż i zieleni młodych gajów.

Na rycinie — fragment Doliny z wsią Nahalal.





#### WIEŻA WODNA

Brak wody (w warunkach klimatu subtropikalnego Palestyny) uniemożliwił rozwój rolnictwa. Tym głównie tłumaczy się zaniedbanie kraju oraz niewyzyskanie jego możliwości rolniczych przez Arabów w ciągu tysiąca lat ich pobytu w Palestynie. Dopiero żydowscy repartianci wydobyli po uporczywych i kosztownych wierceniach (przez zastosowanie najnowocześniejszych metod naukowych) wodę z głębokich warstw spalonej żarem słońca ziemi. Tereny leżące odłogiem od dwóch niemal tysiącleci ożywione zostały dzięki racjonalnemu nawodnieniu. Tem się tłumaczy, że zdobycze żydowskie nie tylko nie wyparły Arabów, lecz na odwrót: wpłynęły one dodatnio na rozwój gospodarczy ludności arabskiej, podnosząc jej stopę życiową.

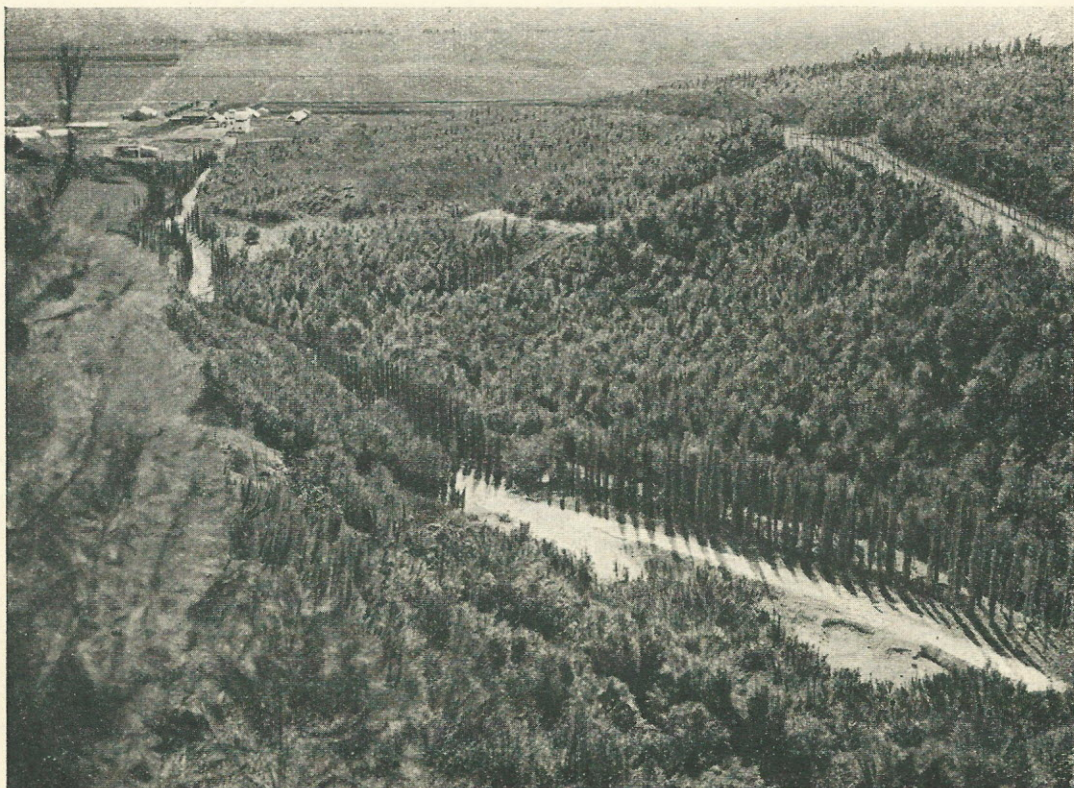
Na rycinie — jedna z typowych dla krajobrazu palestyńskiego — wież wodnych. W czasie niepokoju wieże wodne służyły także dla celów sygnalizacyjnych.





## NA ROLI

Kultura rolna w żydowskiej Palestynie osiągnęła wysoki stopień rozwoju. Metody pracy na roli oparte są na najnowszych zdobyczach nauki. Używa się najbardziej udoskonalonych maszyn rolniczych. Na rycinie — oracz kierujący traktorem. Wieś żydowska osiągnęła również dobre wyniki w warzywnictwie, w hodowli bydła i drobiu, jakoteż w produkcji jaj (inkubatory).



LAS im. LORDA BALFOURA

Głównym środkiem w walce z malarją — plagą zaniedbanej przez długie stulecia Palestyny — jest zalesienie. Kolonizacja żydowska podjęła to trudne zadanie i pokrywając malaryczne obszary setkami tysięcy drzew (głównie eukaliptusowych), osuszyła je i pokonała zarazę.

Na rycinie — jeden z nowo zasadzonych gajów, t. zw. Las Balfoura. Las ten nazwany został imieniem słynnego męża stanu Wielkiej Brytanji, który 2-go listopada 1917 roku, jako minister spraw zagranicznych w angielskim gabinecie wojennym, ogłosił deklarację, przyrzekającą Żydom utworzenie ich Siedziby Narodowej w Palestynie.

Deklaracja Balfoura i oparty o nią statut mandatowy Ligi Narodów stanowią podstawę prawnopolityczną dla realizacji dążeń żydowskich w Palestynie.



## ROZWÓJ KOLONIZACJI ŻYDOWSKIEJ W PALESTYNIĘ

Rok	Żyd. osiedla rolnicze	Liczba [ogólna] żydów w Palestynie	Liczba żydów na wsi	Ilość uprawionej ziemi (w dun.)	Ziemie w posiadaniu żydowskim (w dun.)	Ilość bydła (w sztukach)
1882	6	24.000	0.480			
1890	14	47.000	2.960	41.522		0.774
1900	22	50.000	5.210	114.277		1.969
1914	44	85.000	11.990	229.720		
1922	75	83.000	14.782	387.407		6.283
1927	110	150.000	30.329	342.102	864.650	11.521
1936	203	404.000	98.558	626.304	1.231.846	17.994
1940	263	500.000	106.685	863.206	1.391.896	18.931



### ZBIÓR POMARAŃCZY

Główną gałęzią rolnictwa palestyńskiego stanowią plantacje cytrusów (pomarańcze, cytryny, grapefruity i t. p.). Owoce te stanowią też główny produkt wywozu palestyńskiego. Na rycinie — gaj pomarańczowy (pardes), w którym młode pionierki (chalucah) pracują przy zbiorze plonów.



#### ROBOTNICY – PIONIERZY

Żydowskiemu ruchowi robotniczemu udało się wprowadzić element pionierski do wszystkich gałęzi pracy, nie wyłączając najcięższych.

W roku 1940 liczba zorganizowanych robotników żydowskich w Palestynie sięgała 125.000. Robotnik żydowski wykonywał odpowiedzialnie swoją pracę nie tylko na budowie i w ciężkim przemyśle ale też roboty wymagające precyzji.

Na rycinie – robotnicy przy wierceniu studni.



## ŻELAZO-BETON

Nowe budowle w Palestynie mają szkielety żelbetonowe. Oto robotnicy przy montowaniu takiego szkieletu.



## PRACA W PORCIE

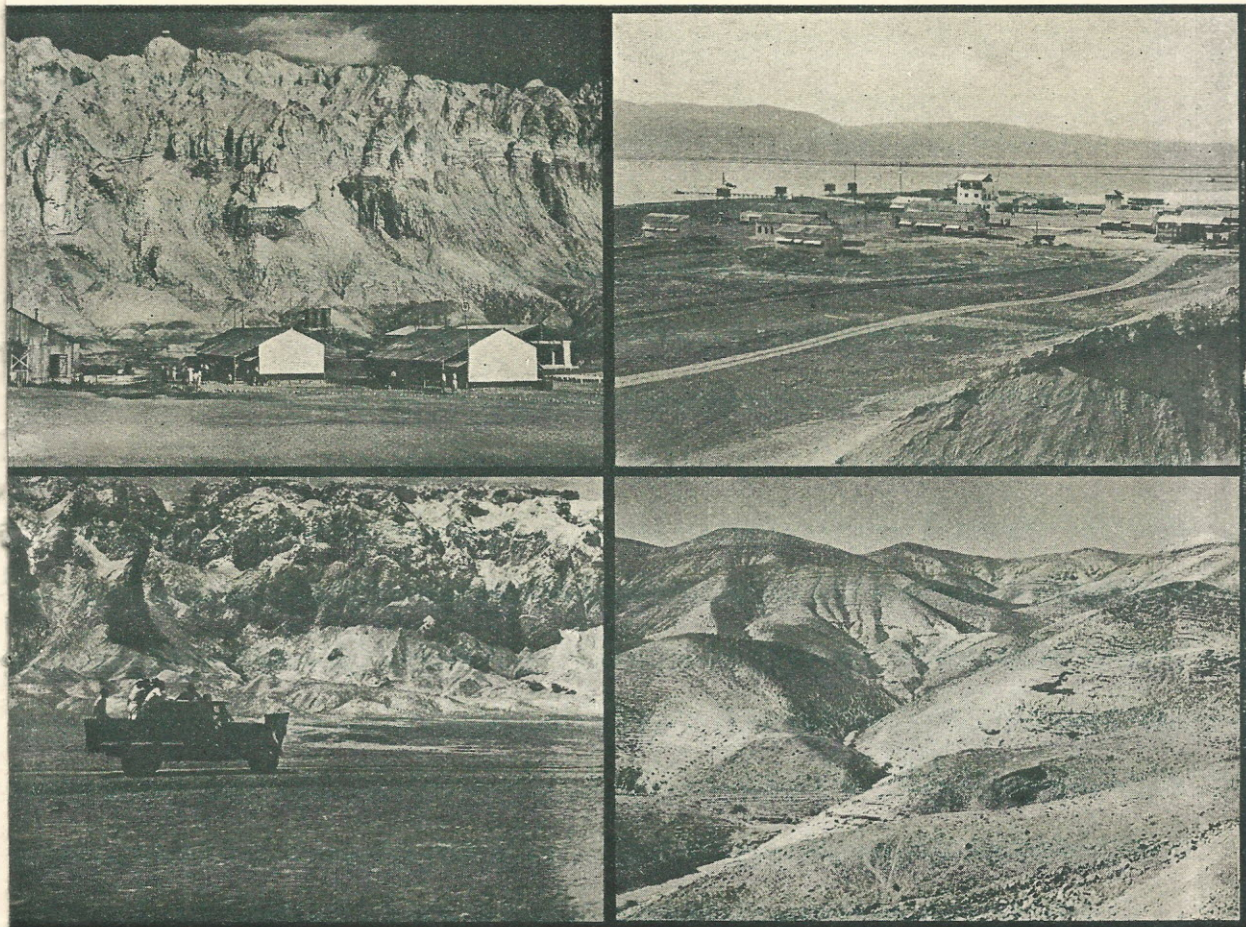
Młodzież żydowska, wracając do ziemi ojczystej, zwróciła się także ku morzu. Prawie całe wybrzeże palestyńskie morza Śródziemnego opanowane zostało przez kolonistów żydowskich. Również nad jeziorem Genezaret (Kinnereth) powstały osiedla pionierów żydowskich. Rybołówstwo, żegluga, praca portowa i wreszcie sport pływacki — oto wymarzone zajęcia młodego Żyda.

W największym mieście portowym Palestyny, w Haifie stanowią Żydzi większość ludności. Udział Żydów w pracach portu haifskiego jest bardzo znaczny. W ostatnich latach Żydzi zaczęli budować w Tel-Awii własny port. Na rycinie — wyładowanie okrętu w porcie tel-awijskim.

Brzeg morski wyżytkany jest również dla celów uzdrowiskowych (uzdrowisko Natania i in.). Żydzi zaczęli tworzyć załógę własnej floty handlowej. Jeden ze statków żydowskich, wraz z załogą złożoną wyłącznie z marynarzy żydowskich, został niedawno zatopiony przez nieprzyjaciela, odbywając podróż w służbie floty brytyjskiej.

## NOWE ŻYCIE NAD MORZEM MARTWYM

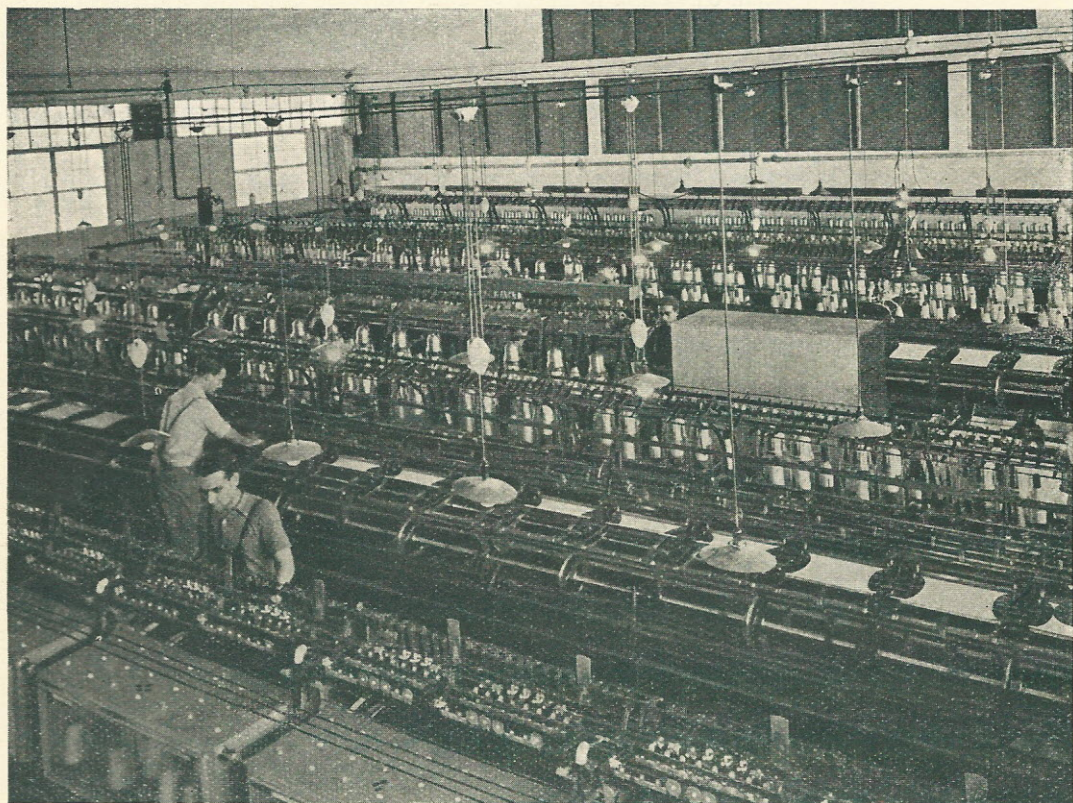
Morze Martwe, zwane tak dlatego, że jego wody przesycone solami mineralnymi uniemożliwiają jakiegokolwiek życie organiczne, ożywione zostało przez energię i inicjatywę żydowską. Eksploatuje się głównie jego sole potasowe, jedno z bogactw naturalnych kraju. Robotnicy pracują tu w nader ciężkich warunkach klimatycznych (miejsce najniżej położone na kuli ziemskiej) i w dość znacznym oddaleniu od siedlisk ludzkich. Zakłady potasowe nad morzem Martwym stanowią — obok zakładów elektrycznych — chlubę młodego przemysłu palestyńskiego.



Przybyłszy z Polski, stanowiący połowę całej ludności żydowskiej Palestyny, przynieśli ze sobą również doświadczenia gospodarcze nabyte w Polsce. Obok zjawiska radykalnej przebudowy socjalnej żywołu emigranckiego, obserwujemy też i zjawisko inne. Niektóre formy życia ekonomicznego żywcem wprost przeniesione zostały na grunt palestyński, przyczyniając się znakomicie do podniesienia dobrobytu kraju.

Żydzi Łódzcy, którzy tak wybitny wzięli udział w tworzeniu i w rozwoju polskiego przemysłu włókienniczego, stali się pionierami tego przemysłu także i w Palestynie.

Na rycinie — hala fabryczna zakładów włókienniczych "Łodzian".



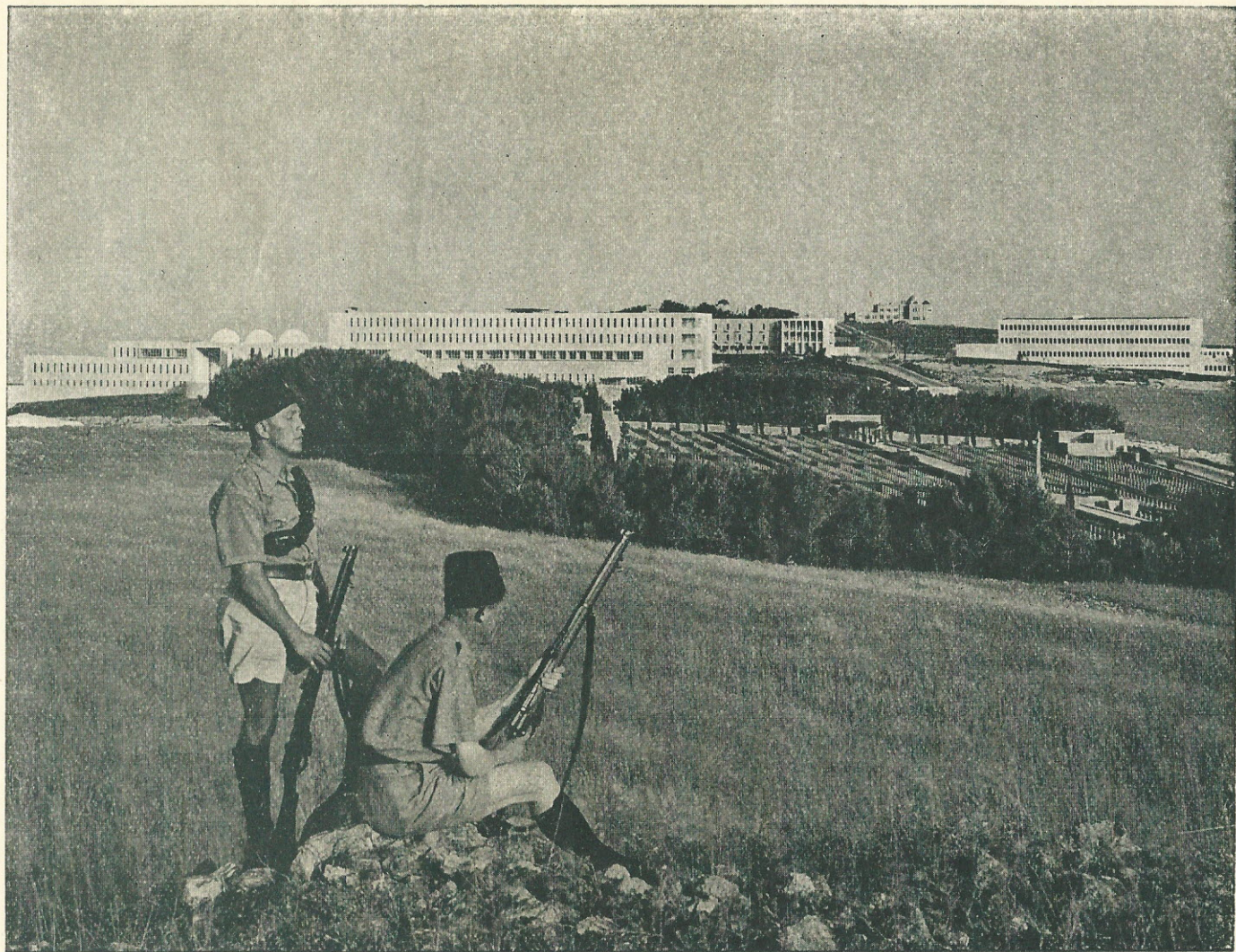
ROZWÓJ PRZEMYSŁU ŻYDOWSKIEGO W PALESTYNI

Rok	Liczba przedsiębiorstw	Ilość zatrudnionych robotników	Wartość produkcji (w funtach)	Kapitał inwestowany (w funtach)
1921/2	1.850	4.750	500.000	600.000
1930	2.475	10.968	2.510.000	2.234.000
1933	3.388	19.595	5.352.000	5.371.000
1937	5.606	29.986	9.109.000	11.637.000
1939	5.650	31.000	9.500.000	12.500.000



NA GÓRZE  
SCOPUS

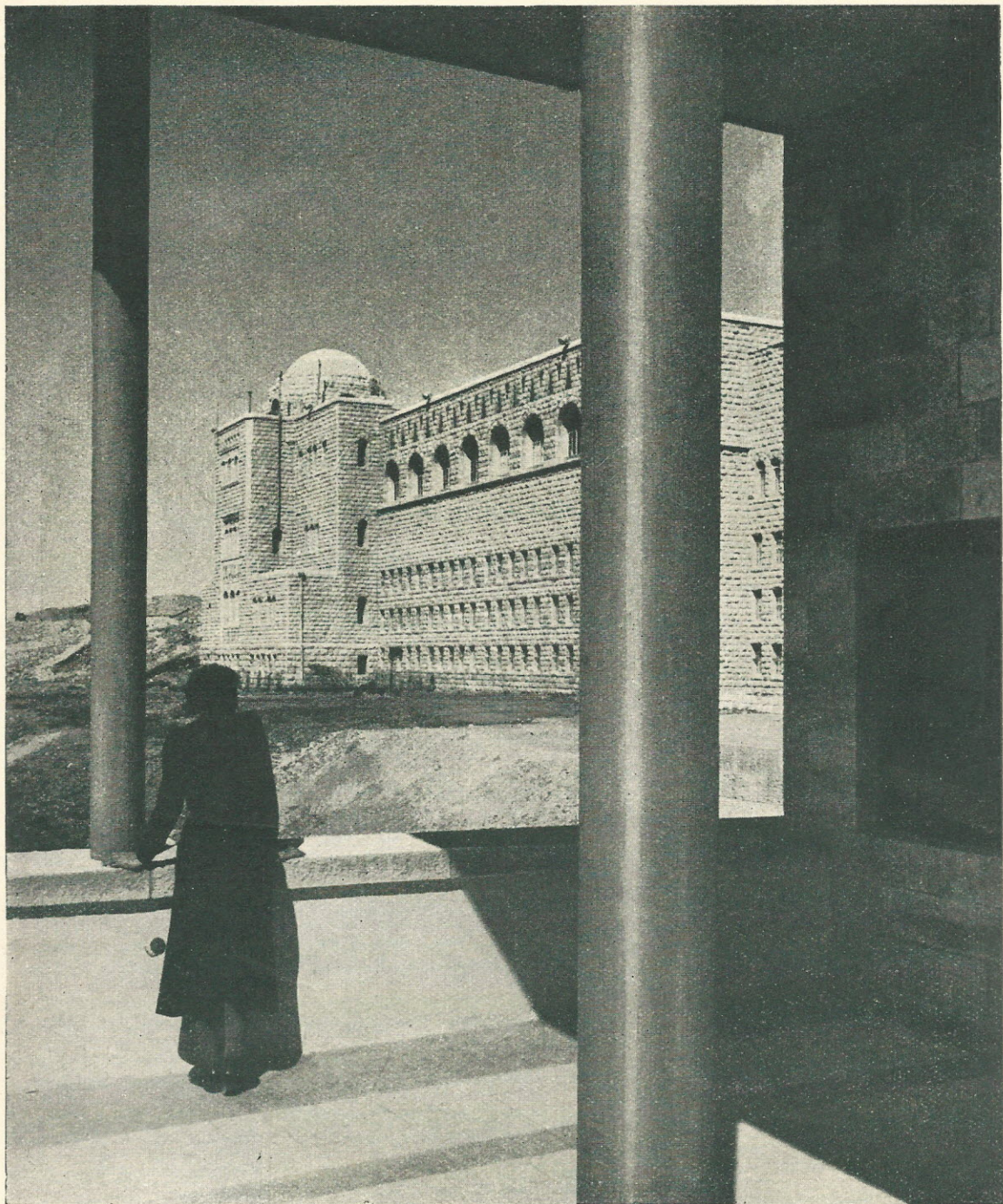
“Albowiem ze Sjonu  
wyjdzie Nauka a  
słowo Boże z Jeruza-  
lem”. Żydzi starają  
się wcielić w czyn  
tę przepowiednię  
proroka. W Jerozo-  
limie, na Górze Sco-  
pus tworzy się i roz-  
budowuje ośrodek  
życia duchowego Ży-  
dowskiej Siedziby  
Narodowej: Uniwer-  
sytet, Biblioteka Na-  
rodowa i Instytut  
Medyczny.



## UNIWERSYTET HEBRAJSKI

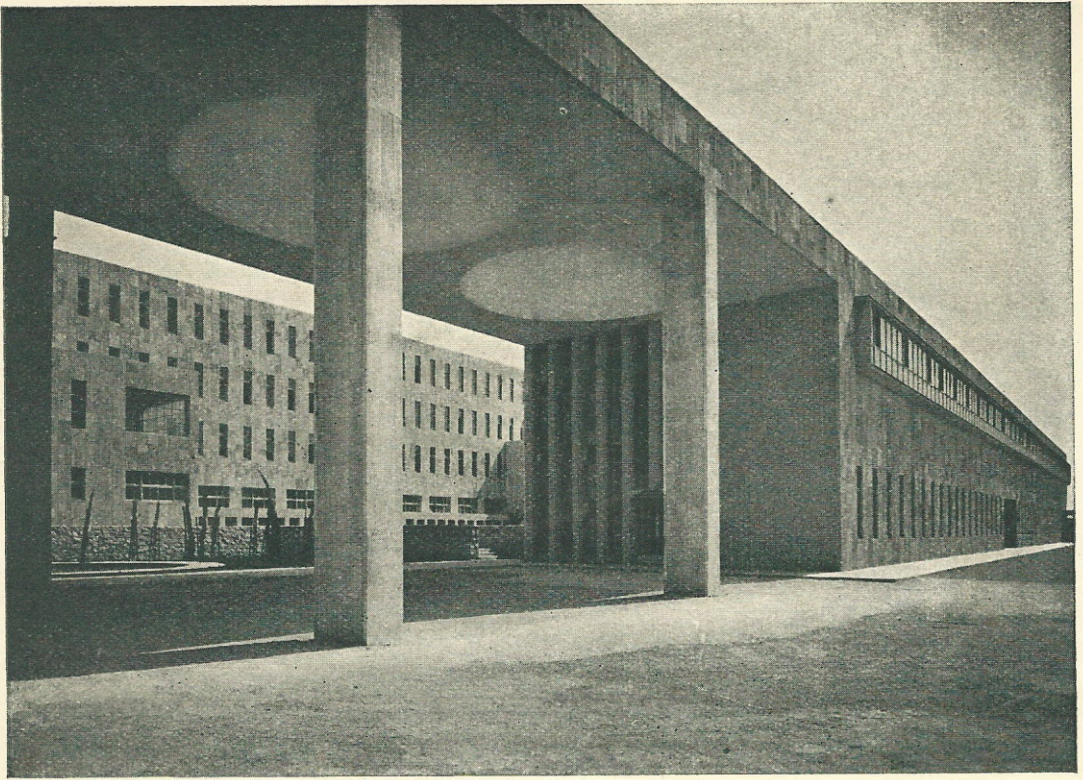
Naród żydowski zwany jest "narodem książki". Biblia, hebrajska księga ksiąg stała się podstawą wszystkich trzech wielkich religij monoteistycznych: mojżeszowej, chrześcijańskiej i mahometańskiej, a zarazem podstawą etyki cywilizacji. Kultura żydowska, jedna z najstarszych w świecie (liczy już tysiąclecia), nie zażyła w swoim rozwoju, lecz żyła i postępowała. Powrót Żydów do Palestyny oznacza nie tylko odrodzenie polityczne i socjalne, ale także i duchowe. Jedną z jego oznak jest powrót do mowy hebrajskiej jako jednolitego historycznego języka całego narodu. Również i Uniwersytet założony przed piętnastu laty, stanowiący kuźnię wiedzy judaistycznej i ogólnej — prowadzony jest wyłącznie w języku hebrajskim. Młody ten Uniwersytet zdołał zgrupować w swoim gronie profesorskim wybitne siły naukowe (między innymi ofiary antysemityzmu z wyższych uczelni europejskich). Studenci żydowscy ze wszystkich stron świata garną się do swego rodzimego Uniwersytetu w Jerozolimie.





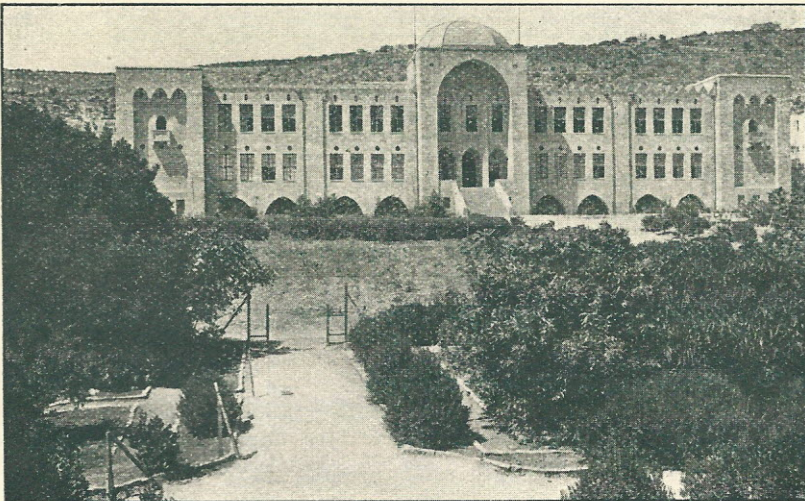
#### BIBLIOTEKA NARODOWA

Przy Uniwersytecie Hebrajskim znajduje się wielka Biblioteka Narodowa, która w ciągu krótkiego stosunkowo czasu zdobyła — dzięki ofiarności mecenasów żydowskich w różnych krajach — wiele cennych dzieł i rękopisów. Biblioteka posiada dziś 500.000 tomów.



#### INSTYTUT MEDYCZNY

Uniwersytet Hebrajski nie posiada dotychczas wszystkich wydziałów. Brak jeszcze m. i. wydziału lekarskiego. Ale oto niedawno, (przed rokiem zaledwie) wybudowany został okazały gmach dla klinik uniwersyteckich, czynny obecnie jako szpital. Istniejący od lat Instytut Bakteriologiczny może się pochwalić poważnymi wynikami. Szybkie postępy czynią również inne zakłady, stanowiące elementy składowe przyszłego wydziału lekarskiego (biochemja, parazytologia i t. p.). W Palestynie znajdują się obecnie luminarze wiedzy lekarskiej, przeważnie z pośród wygnańców Trzeciej Rzeszy. Na Górze Scopus znajduje się już teraz największy ośrodek medyczny całego Bliskiego Wschodu. Na rycinie — fragment gmachu klinicznego.



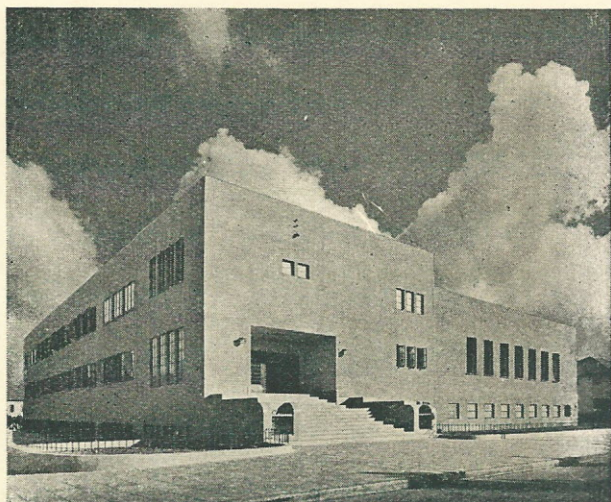
#### POLITECHNIKA HEBRAJSKA

Najwcześniejszym wyższym zakładem naukowym w Palestynie jest Technicum w Haifie wybudowane w roku 1912, które stanowi ośrodek wiedzy technicznej kraju. Z pośród centralnych zakładów naukowych w kraju wymienić jeszcze należy: Instytut Chemiczny im. Sieffa oraz Rolniczy Instytut Doświadczalny w Rechoboth.

## SZKOLNICTWO LUDOWE

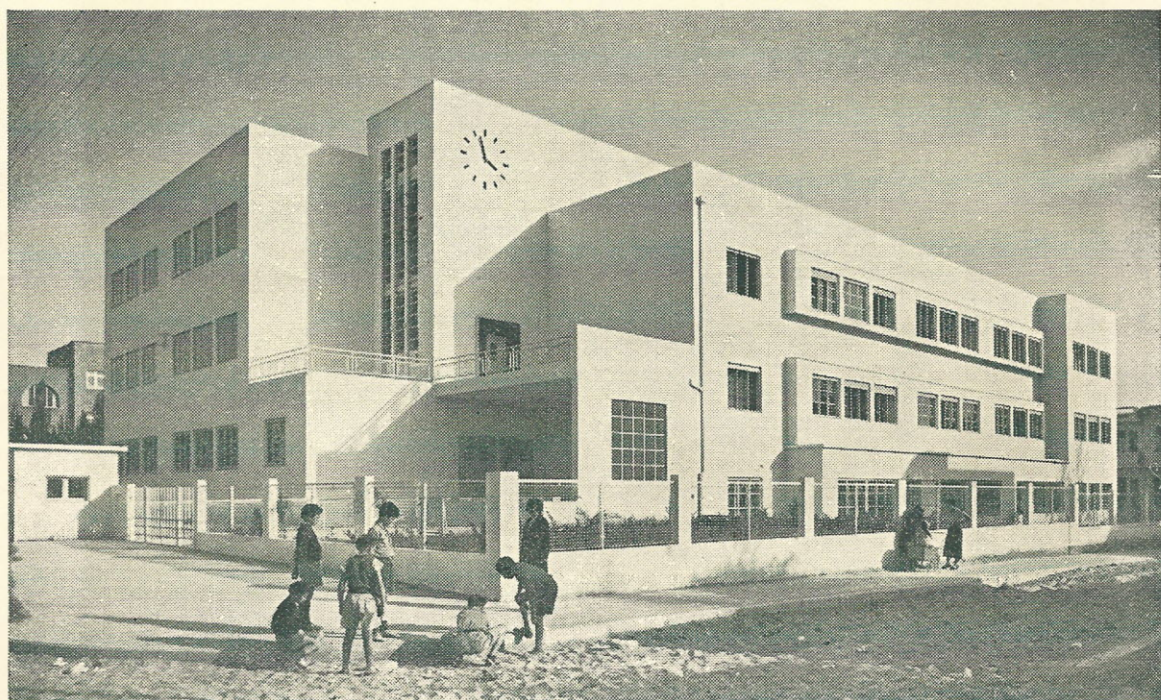
Podstawę wychowania młodego pokolenia hebrajskiego stanowi. rzecz jasna, szkoła powszechna. Jest ona punktem wyjścia rozgałęzionej sieci szkół średnich i wyższych uczelni.

Na rycinie piękne gmachy szkół ludowych w Tel-Awiiwie.



## RÓZWÓJ SZKOLNICTWA HEBRAJSKIEGO W PALESTYNI

Rok	Liczba szkół	Liczba nauczycieli	Liczba uczniów
1920	110	584	11.220
1940	407	2137	56.056





## SYNAGOGA

W Palestynie odrodziły się również religijne tradycje żydowskie, które obchodzi się uroczyście w całym kraju.

Na rycinie — wielka Synagoga w Tel Avivie uroczyście iluminowana podczas Święta Odnowienia (Chanukah).



ULICA im. BIALIKA

Jedną z ulic Tel-Awihu nosząca nazwisko najznakomitszego koryfeusza nowej poezji hebrajskiej, wieszczki żydowskiego odrodzenia narodowego, Chaima Nachmana Bialika.

Na zdjęciu widoczny dom poety, po jego śmierci zamieniony na bibliotekę i ognisko związku literatów.

Fundusz im. Bialika sybsyduje wydawnictwa literackie i naukowe i przyczynia się w dużej mierze do rozwoju literatury hebrajskiej.

## PLAC W TEL-AWIWIE

Tel-Aviv, największe z miast palestyńskich jest wśród nich najmłodsze. Założone zostało 30 lat temu i szybko przerosło sąsiednią Jaffę oraz Hajfę i Jerozolimę. Obecnie najbardziej europejskie i nowoczesne miasto na Wschodzie. Ma ono charakter portowy i mieszkalny, handlowy, przemysłowy i uzdrowiskowy. Miasto wyłącznie żydowskie. Liczba mieszkańców zbliża się do dwustu tysięcy. Wyraz żydowskiej energii twórczej. Założycielem Tel-Awiwu i pierwszym obywatelem tego miasta był b. p. Meir Dizengoff. Na rycinie — plac noszący to nazwisko.



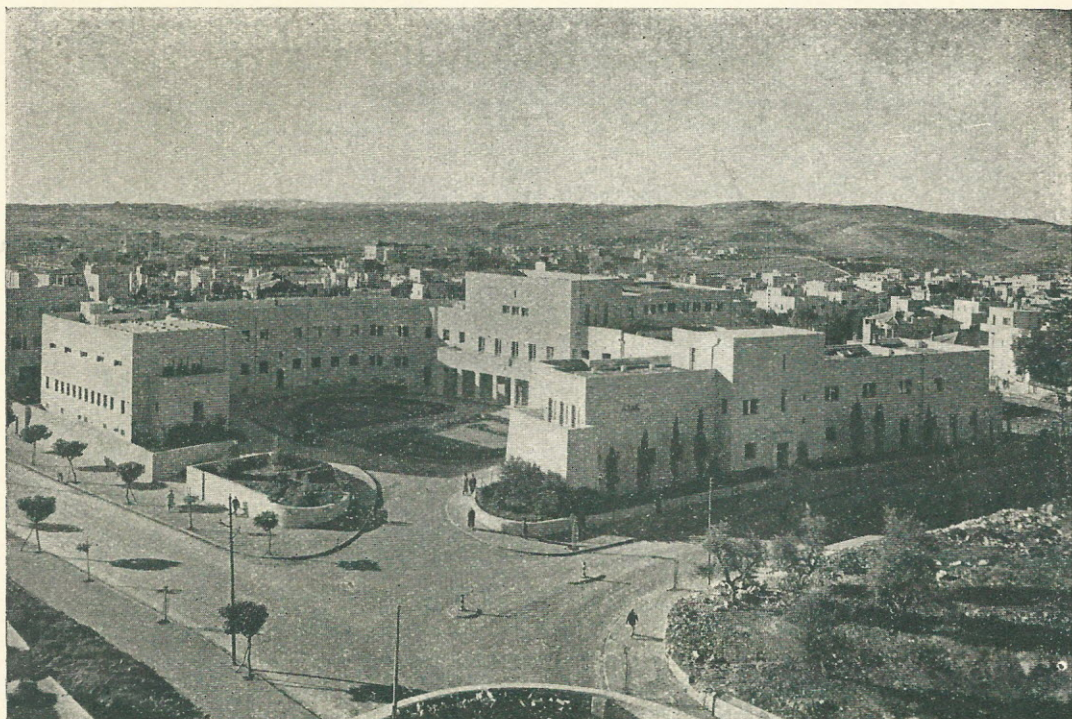


# H A I F A

## WIDOK HAIFY W WIEKU XIX



Żydzi zamienili Haifę z małej zaniedbanej miściny w wielkie i piękne miasto. Dzielnica "Hadar ha'-Karmel" na zboczu góry, oraz "Har ha'-Karmel" na jej szczycie, wybudowane zostały przez Żydów. Ale również dzielnica portowa u podnóża góry znacznie się rozbudowała i przybrała — dzięki nowym ulicom i gmachom — wygląd europejski.



#### GMACH JEWISH AGENCY W JEROZOLIMIE

Okazały ten gmach wybudowany w nowej dzielnicy jerozolimskiej Rechawji, mieści w sobie centralne instytucje żydowskie.

Jewish Agency for Palestine (Agencja Żydowska na Palestynę) stanowi reprezentację narodu żydowskiego dla spraw palestyńskich. Instytucja ta uznana została przez Ligę Narodów w mandatowym statucie Palestyny (zatwierdzonym przez 52 państwa). Kieruje ona żydowskim ruchem emigracyjnym i kolonizacyjnym, a dla brytyjskiej władzy w kraju stanowi organ doradczy.

Egzekutywę Agencji Żydowskiej wybiera Rada, złożona z delegatów światowego Kongresu Sjonistycznego oraz z przedstawicieli innych organizacji żydowskich, współdziałających w odbudowie Palestyny. Egzekutywa dzieli się na poszczególne departamenty: polityczny, finansowy, organizacyjny, emigracyjny; kolonizacji rolnej, handlowo-przemysłowy, pracy i opieki społecznej, oświatowo-kulturalny.

Fundusz odbudowy — "Keren Hajesod" — ma za zadanie finansowanie budżetu Agencji Żydowskiej. Dochody swe czerpie z dobrowolnych opodatkowań Żydów z całego świata. W ciągu 20-tu lat istnienia inwestował ten fundusz 9.600.000 funtów w Palestynie.

Inwestycje prywatnego kapitału za ostatnich lat 20 wynoszą około 80.000.000 funtów. Fundusz "Keren Kajemet l'Israel" ma za zadanie zakupywanie ziemi, która staje się własnością narodową, i zostaje oddana osadnikom tylko w dzierżawę dożywotnią. Dotychczas ten fundusz rolny inwestował przeszło 5 milionów funtów i wykupił pół miliona zgórz dunań ziemi.

Komitet Narodowy "Waad Leumi" jest organem wykonawczym żydowskiego samorządu w Palestynie (szkolnictwo, szpitalnictwo, pomoc socjalna i t. p.).

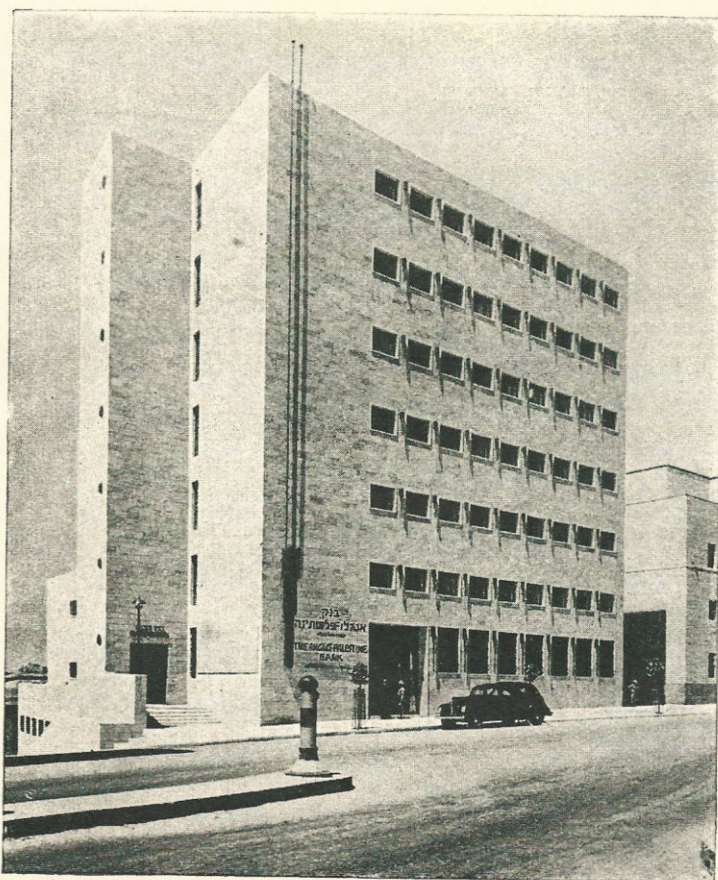
Na czele Agencji Żydowskiej stoi prof. dr. Chaim Weizman, znakomity polityk i uczony żydowski, którego prace w dziedzinie chemii odegrały wielką rolę w brytyjskim systemie wojennym podczas poprzedniej wojny światowej. Prezydent Weizman kontynuuje obecnie swoją pracę polityczną i naukową w Londynie. W skład Egzekutywy Agencji Żydowskiej wchodzi obecnie także dwaj przedstawiciele żydostwa polskiego.

**BANK  
NARODOWY**

Instrumentem finansowym Agencji Żydowskiej jest "Anglo Palestine Bank" (Bank Angielsko-Palestyński), uważany za żydowski Bank Narodowy.



Gmach centrali przy ulicy im. Herzla w Tel-Awiwie



Oddział banku w Jerozolimie.



Dr. TEODOR HERZL

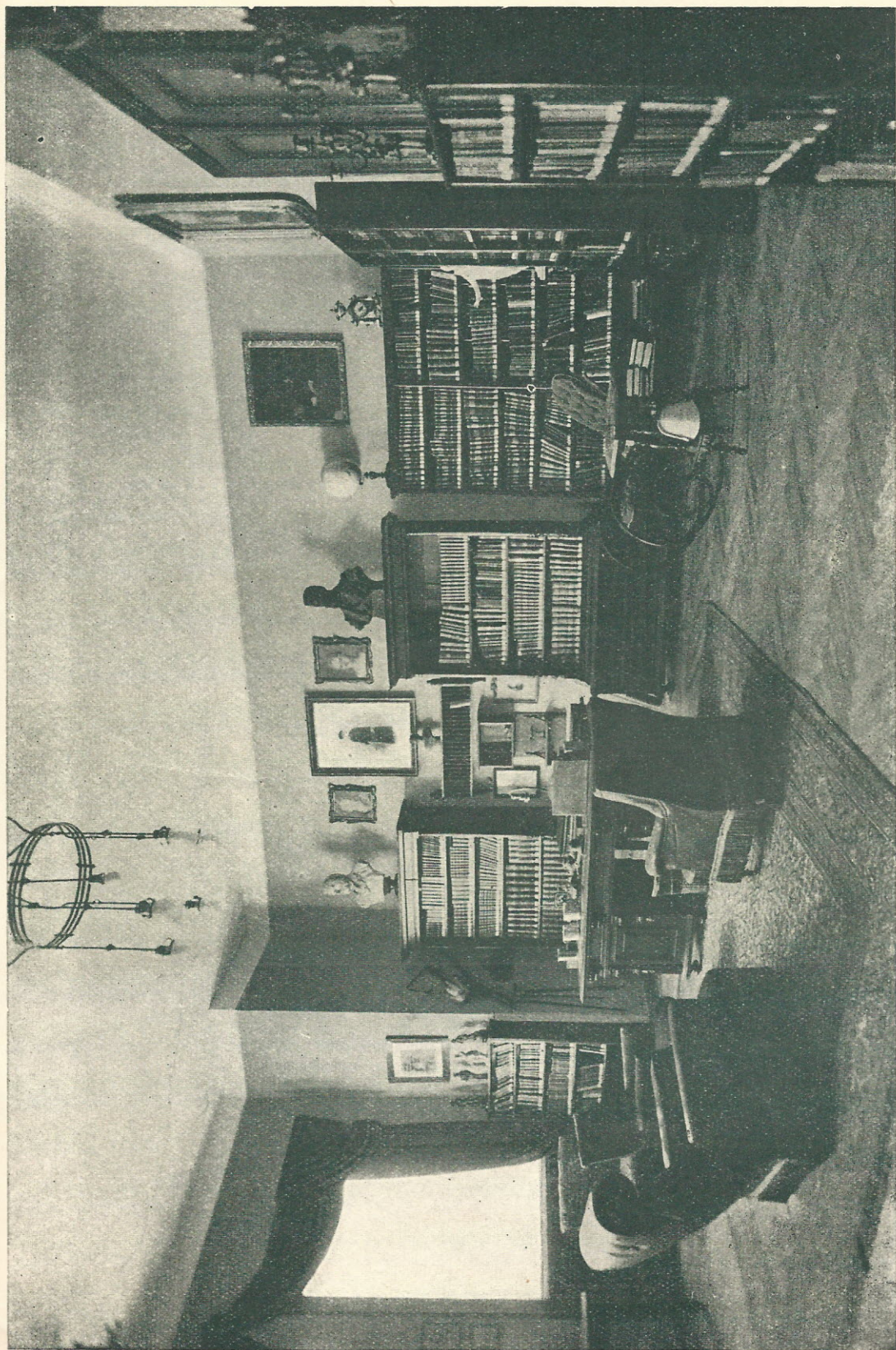
Teodor Herzl jest twórcą Organizacji Syjonistycznej.

Z Jego inicjatywy zwołany został pierwszy kongres syjonistyczny, który odbył się w Bazylei (w Szwajcarii) w r. 1897. Sformułowano tam program i przystąpiono do pracy realizacyjnej. Program bazylejski brzmi: Syjonizm dąży do stworzenia dla narodu żydowskiego publiczno-prawnie zabezpieczonej Siedziby Narodowej w Palestynie.

Herzl jest uważany przez cały ruch syjonistyczny za twórcę politycznych form żydostwa narodowego i za wyraziciela jego odwiecznych dążeń do odzyskania Palestyny.

Herzl żył, działał i — po przedwczesnym zgonie — pochowany został we Wiedniu. Jego gabinet pracy, uchodzący niemal za świętość narodową, przeniesiony został w niezmięnionej postaci do gmachu Agencji Żydowskiej w Jerozolimie.

Na rycinie następnej — widok tego pokoju.



CABINET HERZLA

## CZŁOWIEK

Nigdzie tak jak w odbudowującej się Palestynie nie została dowiedziona prawda, że największym bogactwem narodu i państwa zawsze pozostaje — Człowiek. Oto obrazy różnych typów nowej społeczności żydowskiej, złączonych ze sobą wspólną więzią Idei.



## STARCY PRZY PŁUGU

Kult pracy przenika całe społeczeństwo żydowskie w Palestynie. Nawet stare pokolenie przejęte jest duchem pionierów i garnie się do pracy fizycznej na roli. Jakże wymowny jest obraz tych starszków przy pługu (we wsi Chasydów).



## MILICJANT

Specyficzne warunki kolonizacji i długoletnie doświadczenia, nakazują Żydom w Palestynie nie tylko budować swój kraj, ale także go bronić. Młodzież żydowska uczy się pracować i posługiwać się bronią.

Na zdjęciu — uzbrojony milicjant żydowski (gafir).

Milicja żydowska chlubnie się odznaczyła podczas 4-ech lat krwawych rozruchów w kraju. Pomimo codziennych napadów, ani jedna pozycja żydowska nie została opuszczona.

Do wojska brytyjskiego włączone zostały ostatnio niektóre jednostki żydowskie które wkrótce osiągną liczbę 10.000.

Społeczeństwo żydowskie i jego władze polityczne żądają od Wielkiej Brytanji utworzenia wielkiego Legjonu Żydowskiego do walki u boku Anglii.



#### EMANCYPACJA KOBIETY ŻYDOWSKIEJ

Odrodzenie narodowe przyniosło wyzwolenie też kobiecie żydowskiej. Wśród pierwszych pionierów były i kobiety, które zajmują zaszczytne miejsce w dziele odbudowy kraju. Dziś w Palestynie pracuje kobieta we wszystkich dziedzinach pracy: na wsi i w mieście, na roli i we fabryce.

Na rycinie: uczennice farmy rolniczej w Ajanoth podczas zbioru żniw.





#### USMIECH DZIECKA

Dzieci żydowskie, urodzone i wychowane w wojnej Palestynie, są zdrowe, śmiałe i ...uśmiechnięte.

Uśmiech ten jest najwymowniejszym przejawem wykuwanej w pocie czoła Wolności.

Starcy przy pługu, młody milicjant na koniu, i młoda żniwiarka w polu, oraz urocza główka tego dziecka — oto obraz trzech pokoleń odradzającego się narodu.

## OD WYDAWCY

Zrządził tak los, że dwa te narody, polski i żydowski, spotykają się na drogach, bedrożach i rozdrożach historii.

Trzy i pół miliona Żydów zamieszkuje ziemię polską, sięgając swym początkiem czasów piastowskich. Niezliczone są wspólne nasze wzloty i upadki, dole i niedole. I oto znów sprzął nas los historyczny w nierozzerwalnie jednolity front walki przeciw wspólnemu nieprzyjacielowi, który jest wrogiem Boga i Człowieka.

I stało się nadomiar, że żołnierz polski — zmuszony do walki o Polskę poza jej granicami — znalazł dla tej walki bazę w kraju, znanym w historii jako Ziemia Izraela.

Znalazł tu żołnierz polski nad Jordanem i Jarkonem ziomek swoich z nad Wisły, z nad Warty, z nad Sanu i z nad Niemna. Usłyszał znów mowę polską, wielce tu rozpowszechnioną; spotkał tu byłych współobywateli serdecznych, swoich, w pracy twórczej nad własną ojczyzną.

I wróci żołnierz polski — wierzymy w to wszyscy — do wolnej, do wielkiej Polski. Niech-że przyniesie Ziemi Polskiej, a także tak bardzo teraz nękanym Żydom polskim, owo hebrajskie słowo pozdrowienia, którem witany był co krok na ulicach Jerozolimy i Tel-Awiwu, słowo "szalom", które oznacza: "Pokój".

I niechaj to słowo nietylko na wargach zawiśnie, lecz niech wniknie na zawsze do serca bo i wyszło z serca.

